



Nr. 1: Beschluss der Schulkonferenz

Protokoll der 1. Sitzung im Schuljahr 2024/2025

Beginn: 18:10

Ende: 19:00

1. Begrüßung

- Herr Brahm begrüßt alle anwesenden Lehrer-, Schüler- und Elternvertreter.

2. Genehmigung des Protokolls der Schulkonferenz vom 24. Juni 2024

- Genehmigung einstimmig. (16 Stimmen dafür)

3. Genehmigung der Tagesordnung

- Änderung: 10. Als 6.
- Genehmigung einstimmig (16 Stimmen dafür)

4. Vorstellung der Mitglieder der Schulkonferenz, Aufgaben der Schulkonferenz

- Herr Brahm stellt die Aufgaben der Schulkonferenz dar: Sie ist das höchste Gremium an der Schule.
- Alle Anwesenden stellen sich vor.

5. Informationen der Schulleitung

- Ab dem 1. November gibt es 2 freie Stellen.
- Eine neue Kollegin wurde eingestellt, sie bleibt ein Jahr.
- Es gibt 4 aktive Bewerber.

6. Vorstellung des Landesprogramms Bildung und Gesundheit mit Beschlussfassung

- Frau Kehne (didaktische Leitung) stellt das Landesprogramm Bildung und Gesundheit vor.
- Es bringt eine strukturiertere Schulbildung durch Extrafinanzierungen von Fortbildungen, eine bis zu 3000€ hohe Förderung.
- Abstimmung zur Genehmigung der Unterschreibung eines Kooperationsvertrages.

- => Genehmigung einstimmig (16 Stimmen dafür)

7. Projekt „Fahrradfreundliche Schule“ – Informationen und Mandat

- Herr Hohn stellt das Projekt dar.
- Die Schule soll am Projekt teilnehmen um eine fahrradfreundliche Schule zu werden.
- Bei dem Projekt werden Radwege geplant und von den Schülern abgefahren um den Schülerinnen und Schülern sichere Schulwege zeigen.
- Insbesondere ist das Projekt da, um den Schulweg sicherer zu machen, aber auch um Schülerinnen und Schüler, aber auch Lehrerinnen und Lehrer zum Fahrradfahren zu motivieren und den Schulalltag nachhaltiger zu gestalten.
- Genehmigung einstimmig (16 Stimmen dafür)

8. Schule der Zukunft – Mandat, Bestandteil des Schulprogramms

- Bildung für nachhaltige Entwicklung.
- Projekt wurde mit der 7c getestet.
- Die Schule wurde als Schule der Zukunft ausgezeichnet.
- Genehmigung der Bildung für nachhaltige Entwicklung.
- => Genehmigung einstimmig (16 Stimmen dafür)

9. Tag der offenen Tür am 07.12.2024 - Information

- Ein früherer Termin als die letzten Jahre, für eine frühere Überlegungszeit der



Qualitätskriterienkatalog zur Auszeichnung

„Fahrradfreundliche Schule“ im Kreis Lippe



Eltern die noch überlegen auf welcher Schule sie ihre Kinder anmelden.

- Auch um konkurrenzfähig zu werden.
- Nelly B. fragt: „Hat die SV auch einen Verkaufsstand?“
- Ideen werden näher gebracht und die SV darf nicht dasselbe verkaufen wie andere Stände.

10. Handy- und Konsolenregelung, Sachstandsbericht und AG-Einrichtung

- 10 bis 15 Handys werden täglich einkassiert.
- Schulkonferenz bleibt der Handyregelung gegenüber positiv.
- Anfrage auf Nutzung der iPads in bestimmten Räumen zum selbständigen Lernen wie z.B. während Freistunden.
- Antwort: Die Schule hat zu wenig Räume also ist ein zusätzlicher Raum zum selbstständigen Lernen nicht möglich. Es existiert schon ein Raum.
- Arbeitsgruppe zur Überarbeitung der Regeln: Liste zur Eintragung von E-Mail-Adressen wird herumgegeben, eintragen wenn man teilnehmen will.

11. Berichte aus Schulpflegschaft und Schülervertretung sowie der Steuergruppe

- Schulpflegschaft: Es gab bis jetzt eine Sitzung.
- SV: Die Planung der Weihnachtsfeiern, das erste Treffen über die Weihnachtsfeiern findet nach den Herbstferien statt.

12. Wahl des Dringlichkeitsausschusses

- Lehrer: Herr Walkenhorst, Frau Klaffei
- Eltern: Frau Born, Frau Menze
- Schüler: Nelly B., Bobby V.

13. Wahl eines Vertreters der Schulkonferenz in der Auswahlkommission (und Stellvertreter)

- Khary (Vertreterin), Nelly (Stellvertreterin)
- Genehmigung einstimmig (16 Stimmen dafür)

14. Verschiedenes

- Toilettenregelung bleibt wie sie ist.

SCHULE	OHNE RASSISMUS
SCHULE	MIT COURAGE



Qualitätskriterienkatalog zur Auszeichnung
„Fahrradfreundliche Schule“ im Kreis Lippe



Nr. 2: Die Schule verfügt über einen aktuellen Radschulwegplan

s. Anlage



Qualitätskriterienkatalog zur Auszeichnung

„Fahrradfreundliche Schule“ im Kreis Lippe



Nr. 3: Radfahren ist im Schulprofil durch entsprechende Beiträge auf unserer Homepage verankert

Zum Aufsuchen von Beiträgen zum Radfahren auf der Homepage unserer Schule gehe wie folgt vor:

- ➔ Homepage der Geschwister-Scholl-Gesamtschule öffnen: <https://gsgs-dt.de>
- ➔ Reiter „Projekte“ öffnen
- ➔ Reiter „BNE – Bildung für nachhaltige Entwicklung“ öffnen
- ➔ Letzten Artikel auf der Seite „Fahrradfahren an der Geschwister-Scholl-Gesamtschule“ öffnen



Nr. 4: Im Schulcurriculum ist das Thema Radfahren deutlich erkennbar oder wird in mehreren Fächern thematisiert ...

➔ Auszug aus dem Schulcurriculum

Verkehrserziehung und Mobilitätsbildung an der Geschwister Scholl Schule

Schulische Verkehrserziehung umfasst die 4 großen Bereiche Sicherheits-, Sozial-, Umwelt- und Gesundheitserziehung. Sie soll als „Querschnittsaufgabe“ aller Unterrichtsfächer und in Form von übergreifenden Projekten durchgeführt werden. Schüler mit sonderpädagogischem Förderbedarf sollen angemessen einbezogen werden.

Ausdrücklich wird im Erlass die Zusammenarbeit mit außerschulischen Trägern gewünscht (Polizei, Nahverkehrsbetriebe, Umweltverbände,...)

An der Geschwister Scholl Schule Detmold sind in der zentralen Wanderwoche ca. 2

Unterrichtstage für Klassenprojekte zur Verkehrserziehung vorgesehen.

Materialien und Projektvorschläge werden den Klassenleitungen zur Verfügung gestellt.

Im Jahrgang 5/6 ist der inhaltliche Schwerpunkt „Sicheres Busfahren/Verhalten im Verkehr“.

Hierzu werden die Mobilitätsberater der SVD an die Schule eingeladen; im letzten Jahr (2010) haben die zu Busbegleitern ausgebildeten Streitschlichter kleine Projekte in den neuen 5er-Klassen angeboten. Die Klassen üben das Gelernte ein bei Tagesausflügen mit öffentlichen Verkehrsmitteln. Da im Erlass ausdrücklich die Weiterführung der Radfahrausbildung der Primarstufe gefordert wird, ist es auch schon in diesem Doppeljahrgang möglich, an dem Thema sicheres Radfahren zu arbeiten.

Da die Schüler in diesem Alter große Freude an Bewegungs- und Geschicklichkeitsspielen haben, wird auf spielerische Weise z.B. auf dem Schulhof Aufmerksamkeits- und Reaktionsverhalten trainiert.

Die Schüler können im AG Bereich das Angebot „Mountainbike“ wählen, wodurch ihre Fahrsicherheit mit dem Rad nachhaltig geschult wird.

Im Jahrgang 7/8 ist der Schwerpunkt „Sicheres Radfahren“.

Wir empfehlen den KL erst ab diesem Alter Radtouren mit der ganzen Klasse zu unternehmen. Dann kann es eine interessante und gemeinschaftsfördernde Klassenaktion sein. Am Vortag sollten eine Fahrradkontrolle auf Verkehrssicherheit (evtl. in Zusammenarbeit mit der Polizei), die Durchführung des schuleigenen Fahrradparcours und Fahrübungen in der Gruppe auf dem Schulhof stattfinden.

Es wird empfohlen, dass alle Schüler Helm tragen. Leihhelme gibt es in der Schule.

Begleitend werden im Unterricht die Themen Gesundheits- und Sicherheitsaspekte beim Radfahren, lebensrettender Helm, usw. behandelt.

Die Schüler können im AG Bereich das Angebot „Mountainbike“ wählen, wodurch ihre Fahrsicherheit mit dem Rad nachhaltig geschult wird.

Außerdem wird für Schüler ab 15 Jahren der „Mofakurs“ angeboten.

Mindestens einmal im Jahr wird in Zusammenarbeit mit dem Bezirkspolizeibeamten eine Fahrrad- und Mofakontrolle an der Schule für alle Schüler durchgeführt.



Im Jahrgang 9/10 ist der Schwerpunkt „Sinnvolle Nutzung des öffentlichen Personenverkehrs“

Die Schüler beschäftigen sich mit Umwelt- und Kostenaspekten von Individual- und Öffentlichem Verkehr, Lesen von Fahrplänen und können eine Fuchsjagd mit Bus und Bahn in Lippe ausprobieren. Die ist auch eine Vorbereitung für die Klassenfahrt im Jg. 10.

Das Thema Fahrrad/Mofa ist hier natürlich auch noch möglich.

Die **Förderschüler** werden ihren Möglichkeiten entsprechend einbezogen. Im Fach LPT werden Verkehrs- und Mobilitätsfragen behandelt, ein spezieller Mofakurs wird bei Bedarf von Herrn Köhler angeboten und bei den Klassenprojekten wird ihre Situation berücksichtigt.

Z.B. hat ein Rollstuhlfahrer bei einer Radtour der Klasse das selbe Ziel mit öffentlichen Verkehrsmitteln erreicht und dabei eine Studie zur „Barrierefreiheit“ gemacht.

In der Mountainbike-AG nehmen regelmäßig Schüler mit Förderbedarf teil.

Besondere Fahrräder/Dreiräder für Förderschüler stehen in der Schule zur Verfügung.

Wir haben auch ein gebrauchtes Rollstuhlfahrrad „Rollfiets“ angeschafft.

In der Oberstufe ist der Schwerpunkt „Der motorisierte Verkehrsteilnehmer“

Sicherheit im Straßenverkehr, Unfallursachen- und Vorbeugung, Umweltaspekte des Autoverkehrs usw. sind hier die Themen.

2011 hat unsere Schule erstmalig am Präventionsprojekt „crash kurs nrw“ der Kreispolizeibehörde Lippe mit Vor- und Nachbereitung in der Jahrgangsstufe teilgenommen.

Ein zweitägiges Präventionsprojekt der Kreispolizeibehörde zum Thema motorisierte junge Verkehrsteilnehmer soll regelmäßig durchgeführt werden:

Die Verkehrssicherheitsberater der Kreispolizeibehörde Detmold bieten u. a. Veranstaltungen an, die als Ziel haben, junge Kraftfahrer oder auch angehende Kraftfahrer für die Gefahren im Straßenverkehr zu sensibilisieren und zu motivieren.

Schwerpunkte in den Veranstaltungen sind folgende Thematiken:

- Illusion der eigenen Unverletzbarkeit
- Alkohol und seine Auswirkungen auf den menschlichen Körper
- Wahrnehmung
- Reaktion
- Fahrphysik
- technische Voraussetzungen für einen sicheren Fahrbetrieb

Was haben Verstöße gegen Normen im Straßenverkehr für Folgen ?

- a.) Strafrecht / Ordnungswidrigkeitenrecht
- b.) zivilrechtlich
- c.) für mich persönlich



Nr. 5: Die Schule verfügt über eine Fahrrad-AG

→ Mountainbike-AG

AG-Angebot 2024-25

AGs erfordern eine regelmäßige Teilnahme –
Am Ende des Schuljahres gibt es ein Zertifikat und eine Zeugnisbemerkung für die Teilnahme!

Name/Thema der AG:	Mountainbike – AG
--------------------	--------------------------



Wer leitet die AG: S.Igrek N.Koch	
<p>Inhalt/Was wird gemacht:</p> <p>Wer hat Lust auf Radfahren im Wald und im Gelände?</p> <p>Wir machen tolle Geländetouren in der Gruppe und üben unsere Fahrtechnik auch auf Bike-Parcours (MTB/BMX-Parks).</p> <p>Reparieren und Pflegen können wir die Räder in unserer Werkstatt.</p> <p>Jungen und Mädchen von Klasse 5-10 können mitmachen.</p> <p>Ihr braucht etwas Kondition und möglichst ein eigenes Mountainbike. (Ihr könnt auch ein Schulmountainbike ausleihen).</p> <p>In diesem Schuljahr erkunden wir auch Radwege von zu Hause zur Schule.</p>	
<p>Für die Jahrgänge:</p> <p>7, 8, 9 und 10</p>	
<p>Wann findet die AG statt:</p> <p>Donnerstag, 8.-9. Std</p>	<p>Wo findet die AG statt:</p> <p>Fahrradkeller / Tischtenniskeller</p>



→ AG Fahrradfreundliche Schule

SCHULE	OHNE RASSISMUS
SCHULE	MIT COURAGE

AG-Angebot 2024-25

AGs erfordern eine regelmäßige Teilnahme –
Am Ende des Schuljahres gibt es ein Zertifikat und eine Zeugnisbemerkung für die Teilnahme!

Name/Thema der AG: Fahrradfreundliche Schule	
	
Wer leitet die AG: Herr Hohn in Kooperation mit der Mountainbike-AG von Herrn Koch und Herrn Igrek	
Inhalt/Was wird gemacht: Gemeinsam wollen wir unsere Schule hin zu einer fahrradfreundlicher gestalten. Dazu nehmen wir an dem vom Kreis Lippe angebotenen Projekt „fahrradfreundliche Schule“ teil. Ziel des Projektes ist es, unsere Schule offiziell als „fahrradfreundliche Schule“ zertifizieren zu lassen.	
Was wollen wir gemeinsam machen? <ol style="list-style-type: none"> 1. Den Ist-Zustand erheben 2. Eine Befragung zum Mobilitätsverhalten unserer Schüler*innen durchführen 3. Einen Radwegeplan erstellen: Dazu werden wir gemeinsam besonders häufig befahrene Routen selber mit dem Fahrrad abfahren, sie hinsichtlich von Gefahren einschätzen und gegebenenfalls nach sicheren Alternativrouten Ausschau halten. Dabei helfen uns Mitarbeiter*innen vom Kreis Lippe und von der Kreispolizei Detmold. 4. Einen Radschulwegeplan erstellen: Gemeinsam erstellen wir einen Plan von Routen, auf dem unsere Schüler*innen sicher mit dem Fahrrad zur Schule fahren können. 	
	
Für die Jahrgänge: 5 - 10	
Wann findet die AG statt: Dienstags, 13:30 Uhr	Wo findet die AG statt: R210



Qualitätskriterienkatalog zur Auszeichnung

„Fahrradfreundliche Schule“ im Kreis Lippe



Nr. 6: Die Schule setzt das Thema Fahrradfahren während der jährlich stattfindenden Projekt- und Wanderwoche im Jg. 5 in einer schuleigenen, kreativen Form um

a) Organigramm der Wanderwoche



b) Projektpläne von zwei 5er-Klassen



WANDERWOCHE
23.9.-27.9.2024

Projektarbeit: Klassenplan

Klasse/ Jahrgangsstufe	5a		
Klassenleitung	Martin Rudkowski	Vanessa Dirksmöller	
Handynummern der KL	01711766133	015222694606	
weitere Begleitpersonen	Margit Rösner (Schulbegleitung von Tim Friedrich)		

	Aktivität/ Ausflug/ Klassenfahrt/ Praktikum	Zeitfenster (min. 1.-6. Stunde)	Raum
Mo (23.9.)	Evtl. Fahrrad-Parcours	1.-6. Std.	R 245 Schulhof
Di (24.9.)	Besuch der Stadtbücherei von 07:45-12:55 Uhr ggf. anschließend Stadtrallye	1.-6. Std.	Detmold Stadt
Mi (25.9.)	Freilichtmuseum Führung bzw. Windmühlenprojekt	1.-6. Std.	Freilichtmuseum
Do (26.9.)	Gemeinsames Frühstück Musikprojekt Instrumente ausprobieren / Klassenband im Keyboardraum	1./2. 3.-6. Stunde	R 245 R 151 (Keyboardraum)
Fr (27.9.)	Spieletag und Bastelprojekt	1.-6.	R 245

Für folgende Tage/ Schultunden benötigen wir personelle Unterstützung:

Donnerstag 3.-6. Stunde (gerne Vanessa Kampmeier) *Vanessa Kampmeier*

Freitag 1.-6. Stunde (Martin Rudkowski ist nicht da) *Carolin-Lenardowski*



Qualitätskriterienkatalog zur Auszeichnung „Fahrradfreundliche Schule“ im Kreis Lippe

Projektarbeit: Klassenplan

Klasse/ Jahrgangsstufe	5c	
Klassenleitung	Michael Baranowski	Sina Wollbrink
Handynummern der KL	01777549521	017664197327
weitere Begleitpersonen		

	Aktivität/ Ausflug/ Klassenfahrt/ Praktikum	Zeitfenster (min. 1.-6. Stunde)	Raum
Mo (23.9.)	Spieletag / Fahrradparkour	1.-6.	248
Di (24.9.)	Freilichtmuseum	1.-6.	248
Mi (25.9.)	Bowling (Alter Schlachthof)	1.-6.	248
Do (26.9.)	Stadtbibliothek / Stadtrallye	1.-6.	248
Fr (27.9.)	Frühstück, Kino/Spiele (in der Schule)	1.-6.	248

Für folgende Tage/ Schultunden benötigen wir personelle Unterstützung:

Diese Planungsübersicht ersetzt den Eintrag ins Wanderbuch für Unternehmungen innerhalb von Detmold. Für mehrtägige Klassenfahrten und Unternehmungen außerhalb von Detmold gilt das Antragsformular „Wanderfahrten“.

Digitale Abgabe: 3.9.2024 bei DL

c) Fotos vom Fahrradparcours





Qualitätskriterienkatalog zur Auszeichnung

„Fahrradfreundliche Schule“ im Kreis Lippe



SCHULE	OHNE RASSISMUS
SCHULE	MIT COURAGE

Nr. 7: Manche Lehrkräfte weisen die regelmäßige Teilnahme an

Fortbildungen zum Thema Fahrrad und/oder Klimaschutz nach



BDR - Otto-Fleck-Schnelse 4 - 60528 Frankfurt



DIMB e.V. - Heisenbergweg 42 - 85540 Haar

TEILNAHMEBESTÄTIGUNG

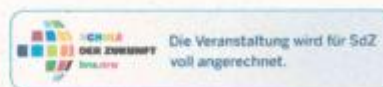
Norbert Koch hat vom 02.07. - 05.07.2015 an dem Lehrgang MTB-Trailsout in Lennestadt, Nordrhein-Westfalen, teilgenommen. Folgende Ausbildungsinhalte wurden vermittelt:

	Zeitansatz *
1. Tourführung	17 UE
<ul style="list-style-type: none"> - Tourvorbereitung - Bike-Check - Tourführung sowie Guidingtechniken im bekannten Gelände - Bike-Erlebnisse wie Kultur/Landschaft/Historie auf der Tour vermitteln - Natur- und Sozialverträglichkeit auf der Tour 	
2. Notfallmanagement	14 UE
<ul style="list-style-type: none"> - Notfallvermeidung - Notfallmanagement - Orientierung auf der Tour 	
3. Recht	4 UE
<ul style="list-style-type: none"> - Betretungsrecht - Genehmigung von Touren - Haftungsrecht 	
4. Fahrtechnik	4 UE
<ul style="list-style-type: none"> - Theoretische Hinführung an die Inhalte der Fahrtechnikausbildung - Einführung in die Fahrtechnik: Grund- und Aktivposition, Bremsen - Bedeutung der Fahrtechnik für die Tour unter den Aspekten Sicherheit und Naturverträglichkeit 	
5. Persönliches Feedback	1 UE
Summe (* Zeitansatz in Unterrichtseinheiten à 45 Minuten)	40 UE



Qualitätskriterienkatalog zur Auszeichnung

„Fahrradfreundliche Schule“ im Kreis Lippe



NE RASSISMUS
COURAGE

Teilnahmebescheinigung

Stephan Hohn

hat im Rahmen des Landesprogramms „Schule der Zukunft“ an
dem BNE-Modul

**Summendes Schulgelände
Biologische Vielfalt - (Wild)Bienen in der
Umweltbildung und bienenfreundliche
Schulgelände**

am 17. Mai 2023 teilgenommen.

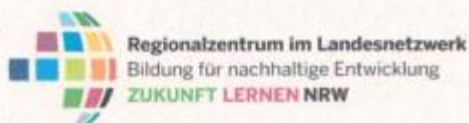
Veranstaltungsort: BNE Regionalzentrum Rolfscher Hof, Detmold

Im Auftrag

Vanessa Kowarsch

NABU Umweltbildungsstätte
Rolfscher Hof
Hahnbruchweg 5
32760 Detmold

SDZ-Beauftragte im Regionalzentrum
Rolfscher Hof, Detmold



Ministerium für Umwelt,
Naturschutz und Verkehr
des Landes Nordrhein-Westfalen





Qualitätskriterienkatalog zur Auszeichnung

„Fahrradfreundliche Schule“ im Kreis Lippe



Die Veranstaltung wird für SdZ voll angerechnet.

KEINE RASSISMUS
MIT COURAGE

Teilnahmebescheinigung

Stephan Hohn

Geschwister Scholl Schule, Detmold

hat im Rahmen des Landesprogramms „Schule der Zukunft“ an
dem BNE-Modul

**Raus auf die Streuobstwiese!
Naturerleben & biologische Vielfalt auf der
Streuobstwiese**

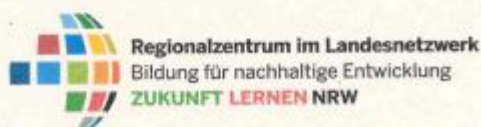
am 08. September 2023 teilgenommen.
Veranstaltungsort: Jugendherberge Detmold und Projektwiese

Im Auftrag

Vanessa Kowarsch

NABU Umweltbildungsstätte
Rolfscher Hof
Hahnbruchweg 5
32760 Detmold

SDZ-Beauftragte im Regionalzentrum
Rolfscher Hof, Detmold



Ministerium für Umwelt,
Naturschutz und Verkehr
des Landes Nordrhein-Westfalen





Qualitätskriterienkatalog zur Auszeichnung
„Fahrradfreundliche Schule“ im Kreis Lippe

**Nr. 8: Mehrere/zunehmend mehr und/oder am Schulleben Beteiligte
kommen ihrer Vorbildfunktion nach, indem sie z.B. mit
verkehrssicherem Fahrrad und Helm zur Schule kommen ...**



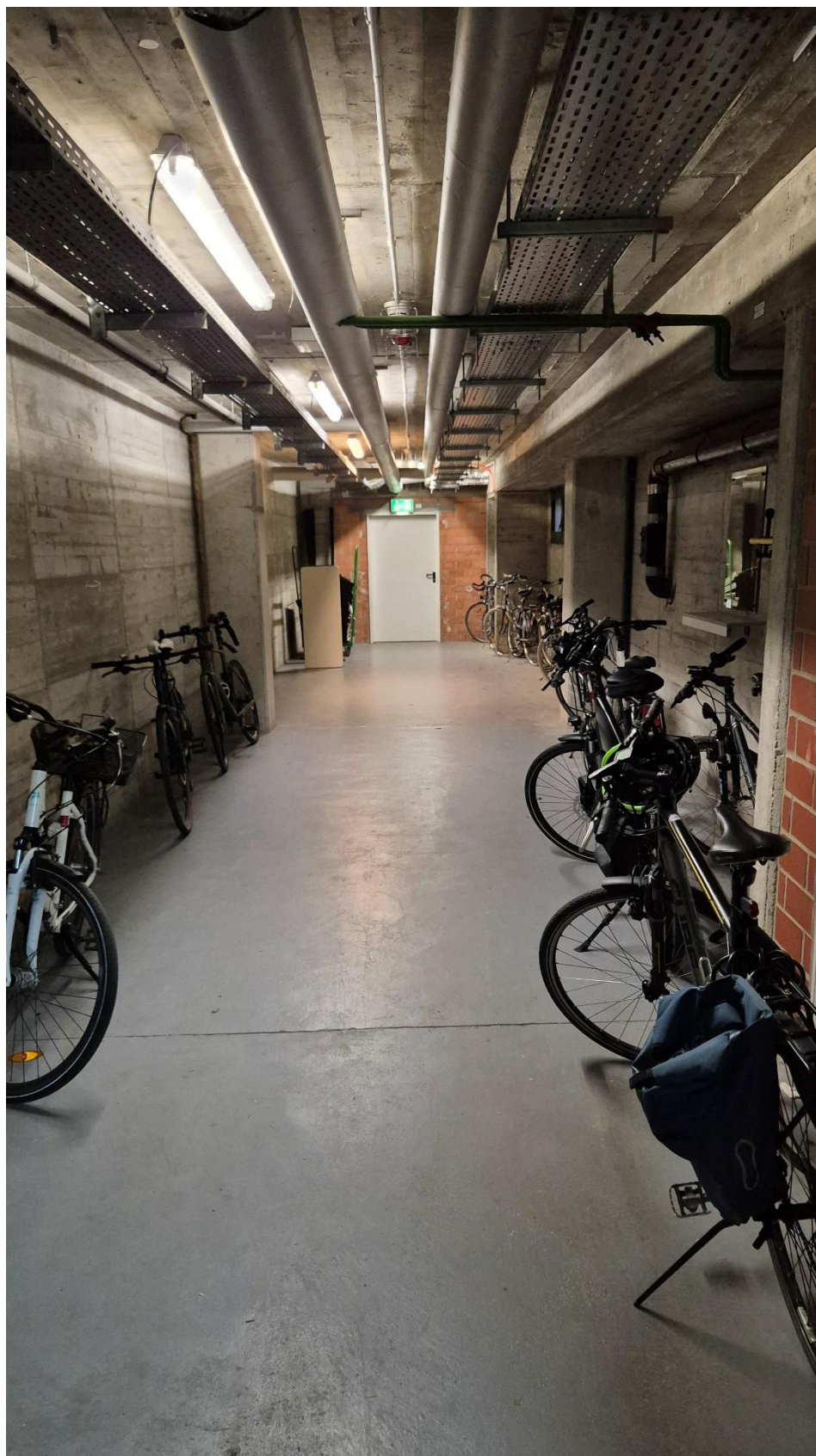


Qualitätskriterienkatalog zur Auszeichnung
„Fahrradfreundliche Schule“ im Kreis Lippe



SCHULE	OHNE RASSISMUS
SCHULE	MIT COURAGE

➔ **Fahrradkeller für die Kolleg*innen**





Qualitätskriterienkatalog zur Auszeichnung
„Fahrradfreundliche Schule“ im Kreis Lippe

Nr. 9 Die Schule verfügt über Abstellanlagen für Fahrräder in angemessener Qualität und Quantität

➔ Der abschließbare Fahrradkäfing für die Fahrräder unserer Schüler*innen



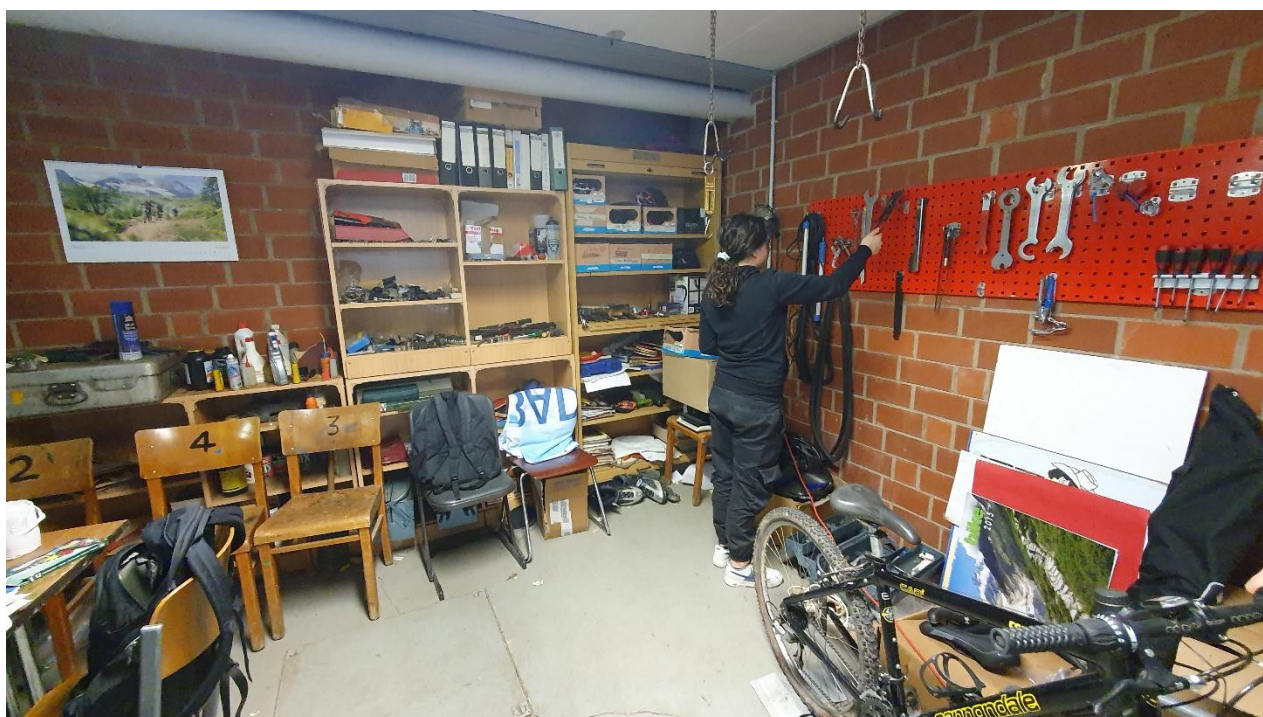
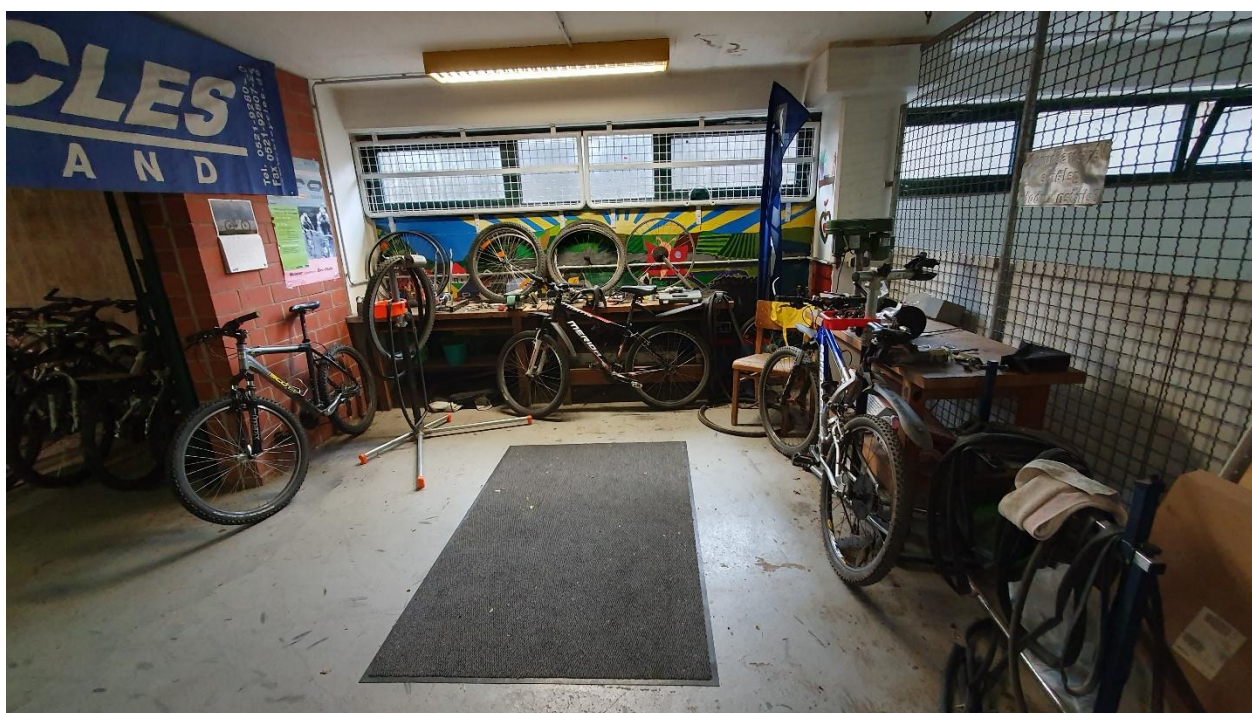


Qualitätskriterienkatalog zur Auszeichnung „Fahrradfreundliche Schule“ im Kreis Lippe



SCHULE	OHNE RASSISMUS
SCHULE	MIT COURAGE

Nr. 10 Die Schule verfügt über ein geeignetes Reparaturwerkzeug, das für die Schülerinnen und Schüler zugänglich ist





Qualitätskriterienkatalog zur Auszeichnung
„Fahrradfreundliche Schule“ im Kreis Lippe

SCHULE	OHNE RASSISMUS
SCHULE	MIT COURAGE

**Nr. 11 Die Schule verfügt über Schließfächer oder Ablagemöglichkeiten und
Platz für Helme...**





Qualitätskriterienkatalog zur Auszeichnung
 „Fahrradfreundliche Schule“ im Kreis Lippe

**Nr. 12 Die Schule verfügt über eigene Schulfahrräder, Pedalos, Roller
 etc., die nur unter Aufsicht und mit Helm genutzt werden dürfen**





Qualitätskriterienkatalog zur Auszeichnung
„Fahrradfreundliche Schule“ im Kreis Lippe



SCHULE	OHNE RASSISMUS
SCHULE	MIT COURAGE



Nr. 13 Das Thema Radfahren wird regelmäßig in geeigneter Form an die Eltern herangetragen ...

➔ Informationsschreiben an die Eltern, das zu Beginn des Schuljahres verteilt wird.



Wir sind eine fahrradfreundliche Schule

Liebe Eltern und Erziehungsberechtigte,

die Geschwister-Scholl Gesamtschule in Detmold möchte mit dem Projekt „Fahrradfreundliche Schule“ möglichst viele Schülerinnen und Schüler dazu bewegen, ihren Schulweg mit dem Fahrrad zurückzulegen. Wir sind dabei Pläne und Ideen zu entwickeln, damit Ihr Kind diesen Weg mit dem Fahrrad auch möglichst sicher bewältigen kann. Mit Ihrer Hilfe möchten wir nun dieses Projekt weiter vorantreiben und verwirklichen.

Immer wieder kann es auf den Schulweg zu gefährlichen Situationen kommen:

- Der Autoverkehr nimmt zu
- Viele Teilnehmer sind gestresst und hektisch
- Manchmal sind die Situationen nicht immer leicht einzuschätzen



Genau hier setzen wir an. Wir wollen Ihre Kinder auf diesem Weg begleiten und damit sicherstellen, dass es mit dem Fahrrad an unserer Schule sicher ankommt und nach Schulschluss auch wieder sicher nach Hause kommt.

Dazu entwickeln wir im Rahmen unseres Projektes „Fahrradfreundliche Schule“ unterstützende Maßnahmen:

- Wir fahren mit den Kindern verschiedene Fahrradwege ab und analysieren sie hinsichtlich möglicher Gefährdungen.
- Wir entwickeln aus unseren Erkenntnissen sichere Radwege und Routen.
- Diese werden dokumentiert und in Form eines Radschulwegplans allen Schülerinnen und Schülern zur Verfügung gestellt.



Über eine Unterstützung Ihrerseits würden wir uns sehr freuen. Dazu bitten wir Sie darum, die folgenden Fragen zu beantworten:

Fährt Ihr Kind gerne mit dem Fahrrad?

ja ☐ nein ☐

Kommt Ihr Kind mit dem Fahrrad zur Schule

ja ☐ nein ☐

(wenn ja, von wo?): _____

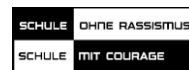
Wie können wir Ihr Kind unterstützen, damit der Schulweg mit dem Fahrrad angetreten werden kann? _____

Unterschrift



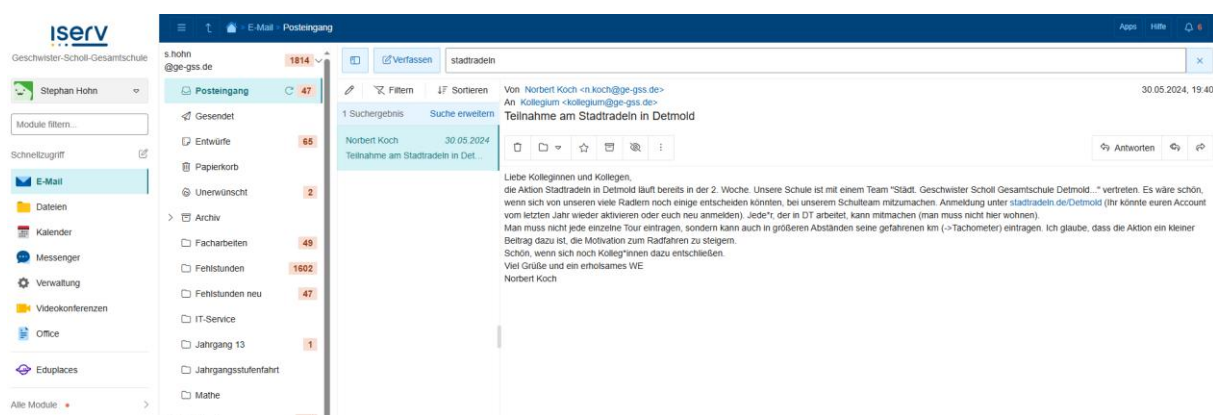
Qualitätskriterienkatalog zur Auszeichnung

„Fahrradfreundliche Schule“ im Kreis Lippe



Nr. 14 Die Schule kooperiert bei Aktionen/Projekten in regelmäßigen Abständen mit aktiven außerschulischen Partnern ...

➔ Stadtradeln 2024: Anschreiben an das Kollegium

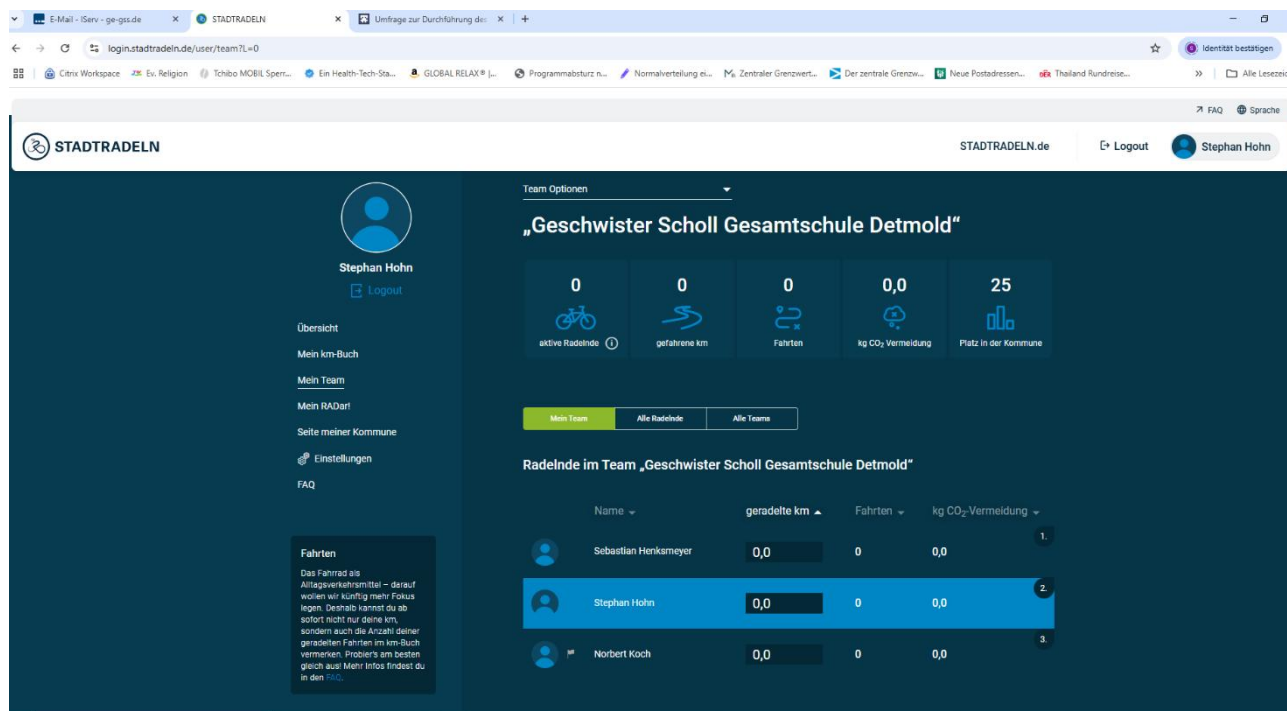


➔ Stadtradeln 2025: Team „Geschwister-Scholl-Gesamtschule“

	FÜR RADELINDE	FÜR KOMMUNEN	ERGEBNISSE	DIE KAMPAGNE
29.	SG Handball Detmold	1.073	161	12
30.	Finanzamt Detmold	988	113	11
31.	Petersilchen / Wedde.bio	943	72	8
32.	Freie Waldorfschule Lippe-Detmold Schule nach d. Pädagogik Rudolf Steiners Ersatzsch. eig. Art i.E.f. Jungen u. Mädchen Detmold	943	127	6
33.	Städt. Geschwister-Scholl- Gesamtschule - Sekundarstufen I und II - Detmold	865	65	7
34.	Via Appia	828	41	7
35.	SozialePedalDrücker	770	69	9
36.	Dienstagradler	714	11	6
37.	Quin	561	20	2
38.	Freilichtmuseum Detmold	555	81	3



Qualitätskriterienkatalog zur Auszeichnung „Fahrradfreundliche Schule“ im Kreis Lippe





Nr. 15 Verkehrssicherheit/StVO, sicheres Fahrrad, Helm, Mobilitätserziehung werden regelmäßig auf unterschiedliche Weise thematisiert ...

→ Jährliche Fahrradkontrolle durch die Polizei

12.12.2024

Rückmeldung Fahrradkontrolle

Liebe Eltern,
während der heute in Kooperation mit der Polizei Detmold durchgeführten Kontrolle
unserer Radfahrerinnen und Radfahrer, ist/sind an dem Fahrrad Ihrer Tochter/Ihres
Sohnes folgender Mangel/folgende Mängel aufgefallen:

- _____
- _____
- _____
- _____

Bitte bestätigen Sie die Kenntnisnahme und die (geplante) Behebung des
Mangels/der Mängel durch Rückgabe des unterschriebenen unteren Abschnitts bei
der Klassen-/Stufenleitung.

Herzliche Grüße

N. Koch und S. Igrak

Wir bestätigen hiermit, dass wir den Mangel/die Mängel am Fahrrad
unserer Tochter/unsere Sohn _____
Klasse/Stufe _____
zur Kenntnis genommen haben und diesen/diese behoben haben/beheben werden.

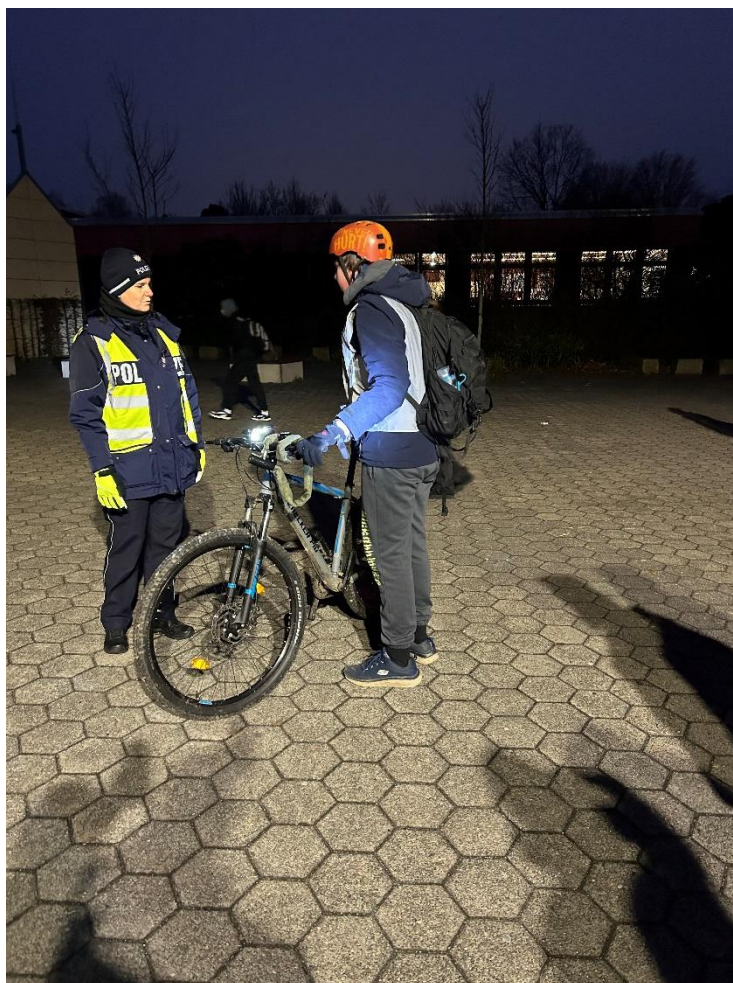
Detmold, den _____

Unterschrift Erziehungsberechtigte/r



Qualitätskriterienkatalog zur Auszeichnung „Fahrradfreundliche Schule“ im Kreis Lippe

SCHULE	OHNE RASSISMUS
SCHULE	MIT COURAGE





Nr. 16 Mindestens eine weitere Aktion/ Maßnahme wird während der Schulzeit jährlich durchgeführt ...

➔ jährliche Teilnahme der Mountain-Bike-AG an außerschulischen Veranstaltungen



Teamchef Norbert Koch mit dem leuchtendsten Trikot der Mannschaft.



oben: Frederik Spieker, Kevin Jacob, Brian Wodka, Maurice Mäcker, Diana Karrenführ und Tina Hilmer vor dem Start...
unten: ...Diana Karrenführ auf dem Weg zum Sieg...



...und Frederik Spieker kurz nach dem Start beim Kamicup 2011.

Geschwister-Scholl-Schüler fahren ab auf Mountainbike

Kondition, Teamgeist und Selbstvertrauen stärken

Eigentlich hätten sie den Nachmittag frei. Trotzdem finden sich jeden Donnerstag nach der Mittagspause 13 Schüler der Geschwister-Scholl-Schule in Detmold an der schuleigenen Fahrradwerkstatt ein. Die fünf Mädchen und acht Jungen wollen zu einer der vielen AGs, die an diesem Nachmittag angeboten werden. Da ein paar von ihnen mit eigenen Rädern da sind, ist es nicht schwer zu erkennen, dass sie sich für die Mountainbike AG entschieden haben. So oft es das Wetter ermöglicht, geht es raus ins Gelände mit Rädern und Helm – denn Mountainbiker fahren nie ohne Helm! Wer kein eigenes Rad hat, leiht sich eines der Schulräder, die mit Hilfe des Fördervereins und weiterer Sponsoren angeschafft wurden.

Die Touren gehen in Richtung Freilichtmuseum, Viethberg, Meschese oder eines der anderen landschaftlich reizvollen Ziele in der nahen Umgebung von Detmold. Eineinhalb Stunden sind nicht viel Zeit, aber da die Jugendlichen und ihr Lehrer Norbert Koch durch das regelmäßige

Training ihre Kondition deutlich verbessert haben, ist der Aktionsradius kontinuierlich gewachsen. Wenn das Wetter nicht mitspielt, reinigen die 13- bis 15-jährigen Schüler die Räder und warten sie.

Die Schule ist Mitglied im Projekt »nature ride«, einem Jugendförderprogramm des »Bundes deutscher Radfahrer«, das die Jugendlichen an den Breitensport Radfahren heranführen und Naturerfahrung und umweltverträgliches Verhalten entwickeln soll. Bei allen Jugendlichen ist deutlich zu beobachten, wie durch den Sport nicht nur ihre körperliche Fitness, sondern auch Selbstvertrauen, Mut und Teamgeist aufgebaut werden. Um das Zusammengehörigkeitsgefühl zu stärken, erhalten die Mountainbiker einheitliche Schultrikots, die gemeinsam ausgesucht und mit einem selbstentworfenen Design bedruckt wurden.

Ein besonderer Höhepunkt im Schuljahr sind die Starts bei Mountainbike-Rennen. 2011 haben die Schüler sehr erfolgreich an insgesamt vier Rennen in

der Region teilgenommen. Beim »Cross-duathlon« im Lage erreichten die Mädchen den ersten und zweiten Platz. Die Jungen belegten Platz 1, 3, 4 und 5. Dann ging es weiter mit dem »Kamicup« im westfälischen Kinderdorf in Barntrup. Auch hier gab es einen ersten, einen zweiten Platz und weitere gute Platzierungen. Das dritte Rennen war der »Hörsing Bergsprint« in Bad Driburg. Sogar in den Sommerferien machten sich die Jugendlichen auf, um das »3 Stunden von Detmold«-Rennen zu bestreiten. Wiederum konnten in der Wettkampfklasse U15 weiblich der Sieg und der 2. Platz an die Geschwister-Scholl-Schule geholt werden.

Die erfolgreiche Arbeit der Mountainbike AG zeigt sich zudem daran, dass sich die Jugendlichen auch unabhängig in ihrer Freizeit zu Mountainbike-Touren verabreden. »Und es ist zu wünschen, dass sich diese nachhaltigen Effekte auch in Zukunft einstellen und die Freude an diesem Sport erhalten bleibt«, betont Norbert Koch.



Qualitätskriterienkatalog zur Auszeichnung
„Fahrradfreundliche Schule“ im Kreis Lippe



SCHULE	OHNE RASSISMUS
SCHULE	MIT COURAGE

**Nr. 17 Es wurde sich um Maßnahmen zur Entschleunigung des Verkehrs
außerhalb des Schulgeländes bemüht ...**

➔ 30er-Zone an und um die Geschwister-Scholl-Gesamtschule





Qualitätskriterienkatalog zur Auszeichnung „Fahrradfreundliche Schule“ im Kreis Lippe



➔ Bodenschwellen auf dem Parkplatz der Geschwister-Scholl-Gesamtschule

SCHULE	OHNE RASSISMUS
SCHULE	MIT COURAGE



➔ Regelmäßige Geschwindigkeitskontrollen an der der Geschwister-Scholl-Gesamtschule durch die Polizei



Lippische Landes-Zeitung

https://www.lz.de/lippe/kreis_lippe/23007423_Ac...

Achtung, Blitzer! Hier wird in dieser Woche kontrolliert - Lippe

09.05.2021 — Achtung, **Blitzer!** Hier wird in dieser Woche kontrolliert ; Montag, 10. Mai Detmold, **Sprottauer Straße** ; Dienstag, 11. Mai Bad Salzuflen, Ahmser ...



Lippische Landes-Zeitung

https://www.lz.de/lippe/kreis_lippe/23253576_Ac...

Achtung, Blitzer! Hier wird in dieser Woche kontrolliert - Lippe

01.05.2022 — Achtung, **Blitzer!** Hier wird in dieser Woche kontrolliert ; Montag, 2. Mai Detmold, **Sprottauer Straße** ; Dienstag, 3. Mai Blomberg-Istrup, Lemgoer ...